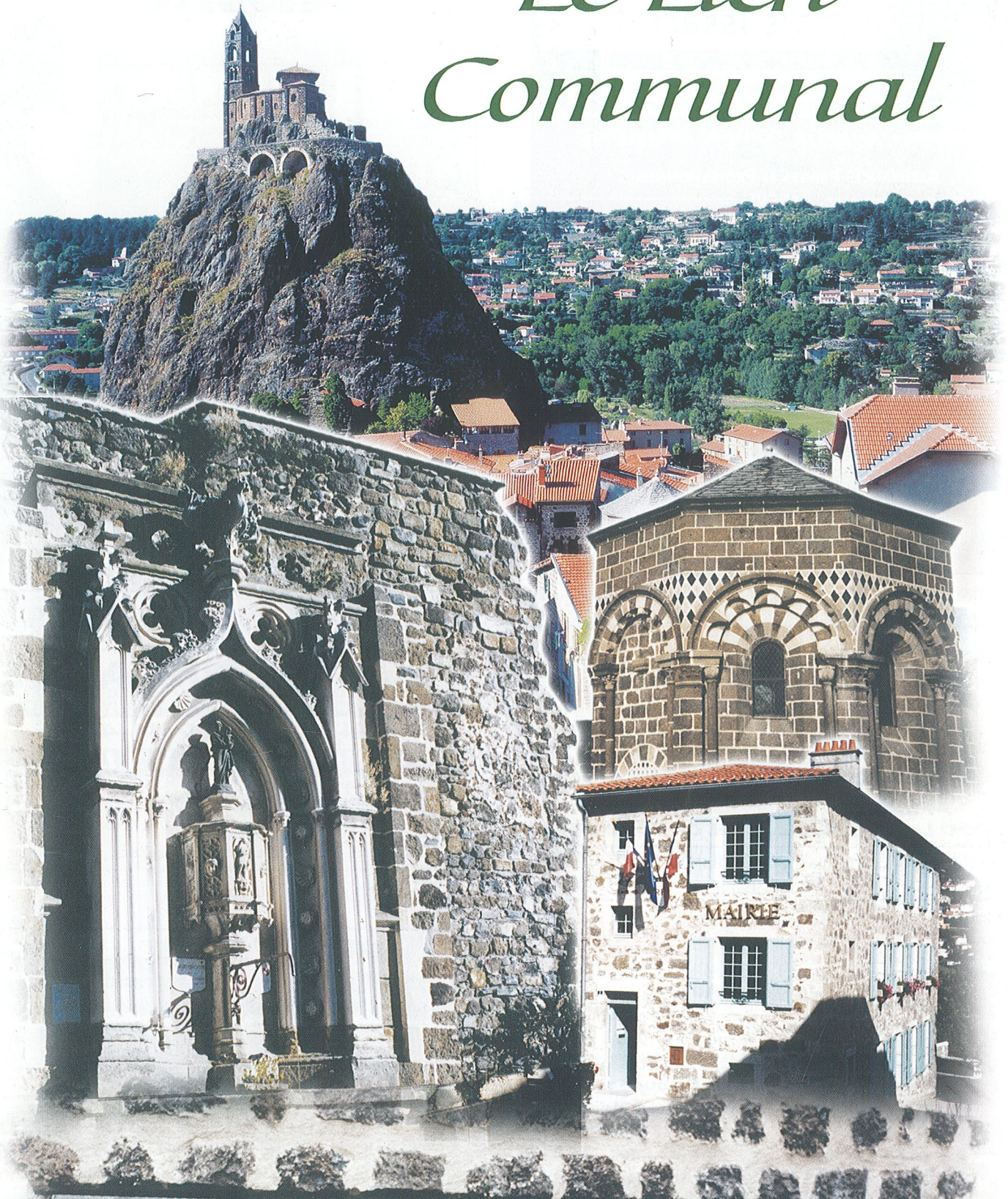


# *Le Lien Communal*



**AIGUILHE**

*N° 21 - Décembre 2007*



# SOMMAIRE

État civil .....	3
Édito .....	4
Finances 2007 .....	6 - 7
Au Rocher en 2007 .....	8 à 10
Informations diverses .....	11
Téléthon 2007 .....	11
Travaux .....	12
Fleurissement .....	13
Associations .....	14 à 26

Nous adressons nos plus vifs remerciements aux annonceurs présents sur ce bulletin. Ils sont à même de vous donner satisfaction dans les domaines les plus divers.

## Privilégiez-les pour vos achats

Merci à M. Debaisieux pour les photos de la couverture du bulletin.

REDACTION - PHOTOS - DIFFUSION :  
Mairie d'Aiguilhe - Tél. 04 71 09 03 83

CONCEPTION - COMPO - REGIE

16 Bd Bertrand - BP 63 - 43002 Le Puy-en-Velay

Tél. 04 71 09 77 85 - Fax. 04 71 02 54 93 - Email. publicible@reussir.tm.fr

Impression : Graal'imprim - Le Puy-en-Velay

Reproduction même partielle interdite. Dépôt légal : à parution  
L'éditeur décline toute responsabilité pouvant résulter des erreurs ou omissions qui, malgré les soins apportés à la rédaction, auraient pu se produire.

La commune d'Aiguilhe adresse ses remerciements à Sylvain Kert et à Faïssal Abadou, étudiants à Anne-Marie Martel qui ont amplement contribué à la réalisation de notre bulletin communal.

# EGEV

Réseaux - Eclairage public - Illuminations

ZI de Chassende - 43000 LE PUY EN VELAY

Tél. 04 71 09 06 63 - Fax. 04 71 09 54 73

# ÉTAT civil



## Naissances

BARTHELEMY Lily .....	21 janvier
CHAPUIS Loanne .....	27 mars
CHAZAL Léane.....	10 juillet
FONTANILLE Anouck .....	22 mai
GONCALO - ANTOINE Auryane .....	29 juin
GUEDES Célia .....	22 février
HERDT - REYNAUD Eden .....	2 juin
PEYROLLIER Elouan.....	22 juillet
REINHARDT Angéline .....	12 novembre



## Décès

Hubert DAGNAUD .....	11 février
Eliane CHIROL .....	30 octobre
Marcel MARTIN .....	15 octobre
Maurice MARTIN .....	5 mai



## Mariages

Gérard ARNAUD et Nathalie GOURNAY.....	8 septembre
Joseph FALCON et Marie GIRARD .....	2 avril
Christophe GAILLARD et Jennifer PLEynet .....	31 août
Stéphane GAUTHIER et Stéphanie MENA .....	4 août
Harald PRIEMER et Hélène RANC .....	6 janvier
Sébastien ROME et Anne-Lise MOULEYRE .....	7 juillet

### À destination des couples...du coton au platine Anniversaire de mariage

1 an : noces de coton	13 ans : noces de muguet
2 ans : noces de cuir	15 ans : noces de cristal
3 ans : noces de froment	17 ans : noces de rose
4 ans : noces de cire	20 ans : noces de porcelaine
5 ans : noces de bois	25 ans : noces d'argent
6 ans : noces de cuivre	30 ans : noces de perle
7 ans : noces de laine	35 ans : noces de rubis
8 ans : noces de coquelicot	40 ans : noces d'émeraude
9 ans : noces de faïence	45 ans : noces de vermeil
10 ans : noces d'étain	50 ans : noces d'or
11 ans : noces de corail	60 ans : noces de diamant
12 ans : noces de soie	70 ans : noces de platine



**M**e voici arrivé au terme de mon troisième mandat. Le temps est venu pour moi de passer le relais à un élu plus jeune, porteur d'idées novatrices.

J'ai pris beaucoup de plaisir à animer cette commune. Je tiens à remercier mes collègues des trois équipes municipales successives avec une mention particulière aux adjoints et notamment au premier d'entre eux au cours de ce dernier mandat, Marcel Arzac. Merci aussi aux salariés, ces collaborateurs efficaces au service de la population, que ce soit au secrétariat de mairie, aux travaux, y compris à l'entretien des locaux ainsi qu'à l'école. Je tiens à exprimer ma reconnaissance aux associations. Aux administrés d'Aiguilhe qui m'ont accordé leur confiance, j'adresse ma profonde gratitude.

Je me suis permis de rappeler ci-après les réalisations les plus significatives de ces trois mandats. Chacune et chacun d'entre vous pourra se rendre compte du travail réalisé, que ce soit au cœur de notre cité avec la restauration à Saint Michel et l'aménagement du bourg ou sur le coteau et au Pont Vieux en matière d'environnement et de voirie.

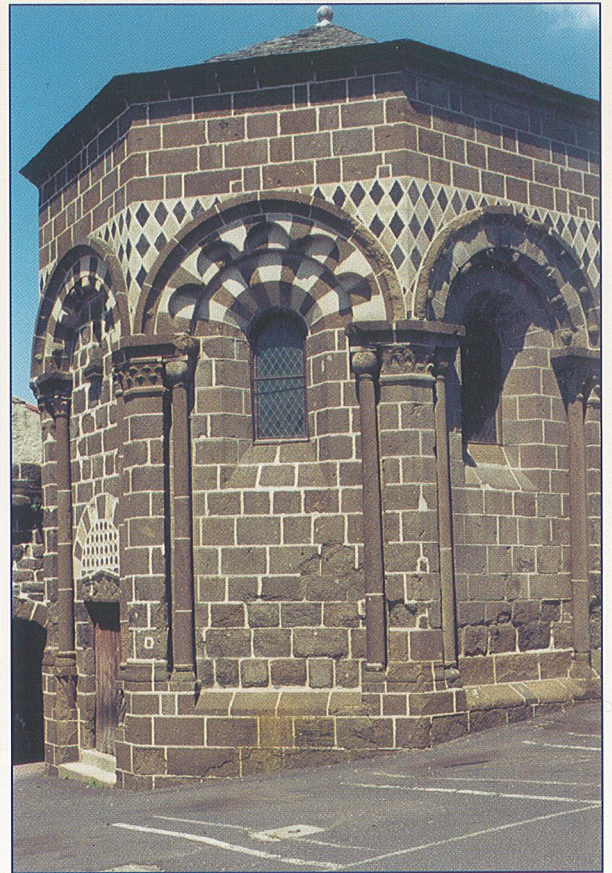
Il me semble que les résultats ont été à la hauteur de nos ambitions tout en ne perdant pas de vue qu'il était primordial de préserver notre autonomie financière communale. Je vous sais gré une fois de plus de la confiance que vous avez témoignée depuis 19 ans aux différentes équipes que j'ai eu le plaisir de conduire. Certes, tout n'a pas été parfait mais j'ai le sentiment d'avoir fait mon devoir avec le souci de privilégier l'intérêt général. L'avenir aiguilhais est à l'évidence serein et plein de perspectives.

Je souhaite pleine réussite à la prochaine équipe municipale que vous allez élire dès mars prochain.

A vous tous, chers concitoyens, j'adresse mes plus respectueuses salutations. Permettez-moi, à l'approche des fêtes de fin d'année, de vous souhaiter un joyeux Noël en espérant que vous pourrez vous retrouver en famille avec vos enfants et petits enfants. Je suis persuadé que, compte tenu de l'esprit de solidarité qui anime chacun d'entre nous, ceux et celles qui pourraient se retrouver isolés, ne seront pas oubliés. Aux personnes touchées par la maladie ou qui doivent faire face aux événements douloureux de la vie, j'adresse toute ma sympathie.

Enfin, avec l'équipe municipale, je formule pour vous tous les meilleurs vœux pour 2008.  
Bonne et heureuse année.

Jean-Louis CLAVELIER

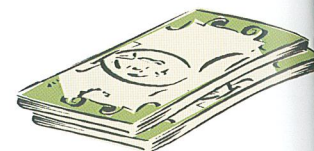




## Principales réalisations au cours de ces 3 mandats

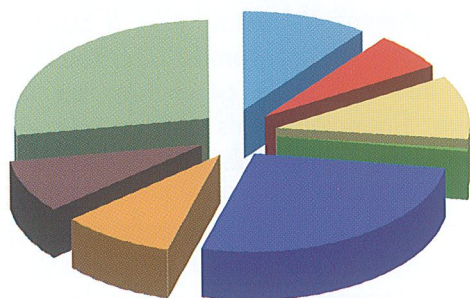
- construction, équipement et entretien : "ensemble scolaire - salle polyvalente" et aménagement voirie, places et parking à proximité. Mise en place cantine.
- aménagement locaux administratifs et salle de réunion mairie
- curage de la Borne avec dégagement des arches du Pont Tordu
- reprise de l'ensemble des réseaux d'assainissement avec mise en place de réseaux séparatifs "eaux usées et pluviales"
- ouverture du chemin du Panorama dans sa partie Nord-Est avec jonction Plaine de Rome, aménagement de la voirie qui a ensuite fait l'objet d'un revêtement enrobé
- mise en souterrain des réseaux Edf (basse tension, éclairage public, télécom) sur l'ensemble du territoire de la commune
- remplacement en quasi-totalité des supports d'éclairage public "candélabres"
- réfection voirie, places du bourg d'Aiguilhe après reprise et enfouissement réseaux, aménagement parkings devant la mairie et Rue Bernard,
- illuminations du Bourg pour les fêtes de fin d'année
- opération "fleurissement dans le bourg" et encouragement au fleurissement à titre individuel
- participation active à l'opération "rénovation façades dans le bourg d'Aiguilhe" et secteur du pont Vieux après conduite d'une opération programmée d'habitat (OPAH)
- aménagement du Bois de la Boriette
- construction de quatre emplacements couverts dans le bourg pour stockage déchets et mise en place de protection containers en bois traité sur le coteau
- ouverture et restauration de la chapelle "Saint Clair"
- réhabilitation bâtiment communal à l'angle de la rue du Rocher, restauration mur d'enceinte Cour Saint Clair et façade bâtiment mairie
- aménagement et équipement "billetterie et espace Saint Michel" + réalisation du film "Le Feu et la Foi" et installation de système de protection et de surveillance
- important programme de restauration à Saint Michel (structure et fresques), un programme ambitieux qui s'est avéré parfois très difficile à gérer tant sur le plan technique que financier mais source de grande satisfaction au vu des résultats obtenus
- mise en place d'une cloche à la chapelle du sanctuaire
- consolidation et purges au rocher et remplacement de l'éclairage avec mise en lumière chapelle et clocher
- réalisation voirie impasse de Jalavoux avec au préalable élargissement et construction de murs de soutènement
- remise en état de l'ensemble de la voirie en bordure de Borne comme sur le coteau avec pose de bordures de trottoirs ou délimitation passage piétons : route de Roderie, rue Jean Jouliau, chemin du Coteau, cité Jules Vallès, les Arcs, chemin de Jalavoux, cité Bonnet, chemin des Cités, chemin du Panorama, la Boriette (pour partie)
- participation à la mise en place du giratoire centre hospitalier avec réalisation de trottoirs chemin de Bouthezard, élargissement voie et reconstruction mur rue Antoine de St Vidal
- participation à la construction par le district du pont sur la borne et du giratoire Rocate à proximité de Super U
- achat de terrains en bordure de Borne et aménagement aire de jeux, terrain de boules et de football + vestiaires.
- extension et réaménagement bâtiment techniques avec construction de locaux pour les associations chemin du Séminaire
- mise en souterrain Edf, EP, Télécom et réfection voirie secteur du Pont Vieux
- démolition anciens bâtiments du Centre Hospitalier pour déplacement Rocate au pied du Dyke
- travaux importants réalisés par nos salariés (cf voirie, construction de murs, réfection toilettes publiques...)
- équipement en matériel services techniques et services administratifs.





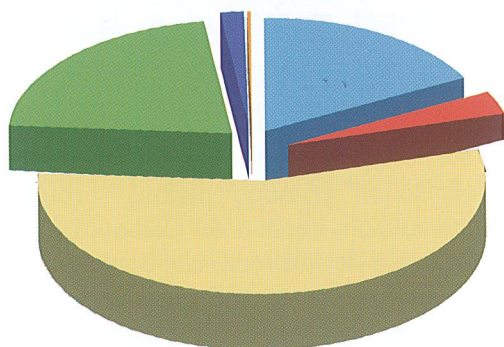
## SECTION DE FONCTIONNEMENT

### Dépenses de fonctionnement



1	Achats	95 700,00 €
2	Services extérieurs	54 300,00 €
3	Autres services extérieurs	95 240,00 €
4	Impôts et taxes	5 000,00 €
5	Charges de personnel	239 650,00 €
6	Autres charges de gestion	82 600,00 €
7	Charges diverses	79 390,94 €
8	Excédent de fonctionnement	245 857,06 €

### Recettes de fonctionnement



1	Produits d'exploitation	157 200,00 €
2	Travaux en régie	30 000,00 €
3	Impôts et taxes	498 958,00 €
4	Dotations d'Etat	193 080,00 €
5	Locations immeubles	16 500,00 €
6	Produits exceptionnels	2 000,00 €

## Commentaires Fonctionnement 2008

Taux d'imposition à l'identique (n'ont pas varié depuis 20 ans). Les recettes fiscales de la commune ont toutefois augmenté compte tenu de la hausse des bases, dont la variation découle de l'Etat (+ 1.50 environ par an) et surtout en raison des nombreuses constructions édifiées ces dernières années.

Impôts fonciers (TH + FB + FNB) :

en 1990 : 150 000 €  
en 2007 : 392 227 €

L'excédent de fonctionnement reporté en investissement est confortable. Avec l'excédent antérieur, il permet d'assurer les 2/3 de nos investissements.

Ces résultats élogieux sont le fruit d'une gestion rigoureuse. Avec les équipes successives, nous avons œuvré de façon à améliorer la qualité de vie et le bien être de nos concitoyens tout en nous efforçant de préserver les équilibres financiers. Les objectifs ont été

atteints.

L'équipe municipale y a amplement participé.

Je tiens solennellement à remercier les adjoints qui de 1989 à fin 2002 ont accepté "une décote" très importante de leurs indemnités afin de ne pas trop alourdir les dépenses de fonctionnement de la commune, à une "époque où il était difficile d'équilibrer les budgets.

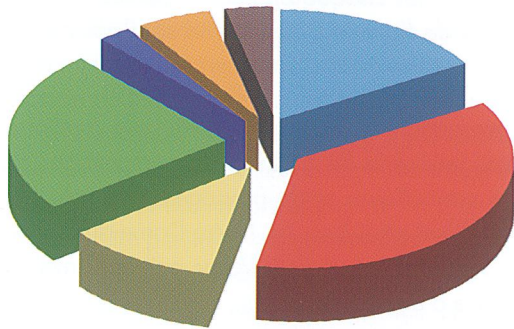
Merci à M<sup>me</sup> Celette, Pierre Mirmand, André Bonnet, Marcel Arsac, Michèle Girodet, Serge Maurin, Gilbert Bouvier et Claude Goutaland. Hélas deux d'entre eux ne prendront pas connaissance de ce message. Dans un premier temps les indemnités adjoints et maire ont été limitées à hauteur de 60 % puis portées à 70 % en 1995, 80 % en mars 2001 et perçues seulement en totalité en octobre 2002. C'est une économie de 650 000 F. (400 000 F. au titre des adjoints et 250 000 F. sur les indemnités du maire) qui a été réalisée sur nos budgets. Ces enveloppes financières ont été affectées à l'opération ravalement façades dans le bourg d'Aiguilhe et au Pont vieux.





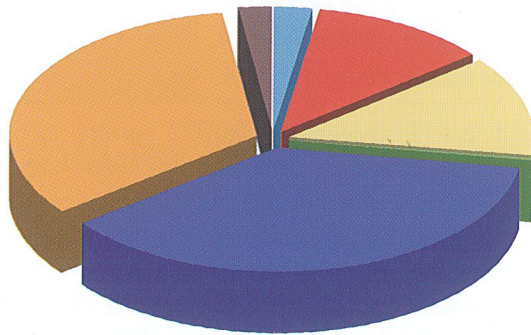
## SECTION D'INVESTISSEMENT

### Dépenses d'Investissement



1 Travaux de voirie	159 671,00 €
2 Déplacement rocade	362 000,00 €
3 Mise en souterrain réseaux Ep, Edf	111 508,65 €
4 Vestiaires foot	232 500,00 €
5 Réseaux eaux pluviales	24 700,00 €
6 Véhicules et matériels	55 000,00 €
7 Divers	35 710,00 €

### Recettes d'Investissement



1 Fctva	25 000,00 €
2 Subventions Rocado	114 500,00 €
3 Subventions Foot	128 543,00 €
4 Divers	2 170,00 €
5 Prélèvement fonctionnement	360 717,74 €
6 Excédent antérieur	327 158,91 €
7 Emprunts	23 000,00 €

## Commentaires

Les travaux "déplacement Rocado" ont été inscrits en dépenses en 2007. En réalité, le paiement des factures sera comptabilisé en 2008, ce qui devrait nous éviter de recourir à l'emprunt.

Vous pourrez constater à la lecture de ces documents que nous n'avons aucun endettement au 31 décembre 2006. Il en sera de même à l'arrêté du compte administratif 2007. Les derniers prêts en cours (constructions : école, salle polyvalente, espace Saint Michel...) ont été soldés en début de cette décennie.

Il appartiendra à la nouvelle équipe d'en arrêter la liste définitive sachant toutefois que deux projets importants sont à prendre en compte, sans oublier les trottoirs du lotissement de la Boriette.

## Projection Investissements 2008

### Déplacement de la Rocado

Les services techniques du Conseil Général se sont beaucoup investis au titre des études et choix de maîtrise d'œuvre. Le projet qui prend pleinement en compte la sécurité sous le rocher, l'aménagement voirie, la qualité de l'environnement est arrêté sous sa forme définitive. Il n'en reste pas moins que le formalisme notamment en matière de délais de publication est assez "lourd". De ce fait, les travaux ne pourront pas débuter avant le début du 2<sup>ème</sup> trimestre.

### Route Plaine de Rome

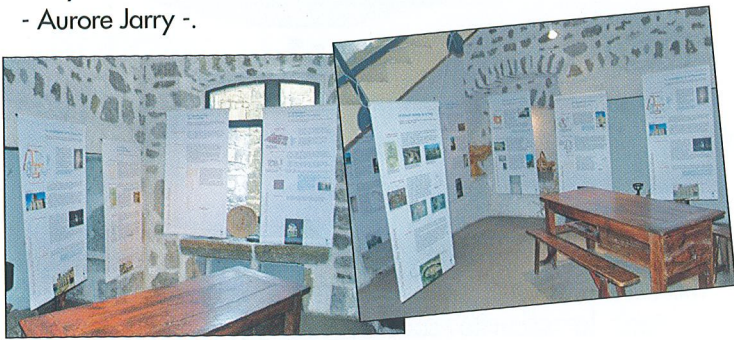
La mise en souterrain des réseaux étant terminée, les conseils municipaux des communes de Polignac, Chadrac et bien entendu Aiguilhe se sont prononcés favorablement pour effectuer une remise en état de la voirie tout en limitant la vitesse de circulation des véhicules. L'aspect paysager devra aussi être pris en compte au même titre que la protection des piétons. Un maître d'œuvre sera désigné prochainement par les trois communes. L'enveloppe financière globale devrait voisiner les 200 000 € HT, à charge environ pour moitié pour la commune d'Aiguilhe.



Voilà maintenant dix ans que l'Espace Saint-Michel a été inauguré. Au début, ce lieu d'exposition était et reste pour l'essentiel constitué de panneaux qui informent le visiteur sur l'origine du rocher et de la chapelle Saint-Michel d'Aiguilhe. Un peu plus tard, en 1999, il s'est enrichi d'un film de 18 minutes "Le Feu et la Foi" sur l'histoire du site et de son pèlerinage. Ce film qui a été réalisé en partenariat avec la société Atalante Production ravit toujours autant les visiteurs de Saint-Michel d'Aiguilhe. Parallèlement à ces aménagements, des expositions temporaires de qualité sont installées chaque année, ce qui incite aussi les Atiligériens à découvrir ou redécouvrir le site de saint-Michel d'Aiguilhe. Au cours de l'année 2007, ce ne sont pas moins de cinq expositions qui ont été proposées.

## "Le sceau du silence"

En 2006, l'Espace Saint-Michel d'Aiguilhe a accueilli une exposition réalisée par l'équipe du SMAT du Haut-Allier et consacrée au bestiaire médiéval et à ses représentations dans les peintures murales ou dans la sculpture. Ce printemps, une nouvelle production de cet organisme a été installée au pied du Rocher Saint-Michel. Cette fois, ce sont une quinzaine de panneaux sur les moines du Haut-Allier au temps des grandes Abbayes qui ont été présentés du mois d'avril jusqu'au 15 juillet. Cette étude construite autour de trois thèmes : les chroniques monastiques, les réalités monastiques et les empreintes monastiques à la Chaise-Dieu, Lavaudiu, Chanteuges, Blesle..., était accompagnée d'un carnet d'exposition reprenant la totalité des supports exposés. L'inauguration s'est déroulée le vendredi 13 avril en présence des représentants du SMAT du Haut-Allier : le directeur - Bob Beaulieu -, l'animatrice du patrimoine - Maryline Avont -, et l'assistante de l'animatrice du patrimoine - Aurore Jarry -.



## Béatrice Jusrendot

Béatrice Jusrendot a exposé pour la première fois à l'Espace Saint-Michel en 2006. Durant cette période, elle a peint un très beau saint Michel à la gouache tiré d'une enluminure médiévale. Pour



sa deuxième exposition à Aiguilhe, cet été, elle a choisi de l'accrocher avec une série de portraits de personnages de la Bible, de fleurs symboliques et de paysages. Des volumes en plâtre qui représentent saint Jacques, Notre-Dame-du-Puy ou un ange de la Cathédrale du Puy-en-Velay ont également pris place dans la salle d'exposition. Ses projets : des gravures sur cuivre.

## "Chemin Faisant"

Du 17 août au 2 septembre 2007, quatre artistes atiligériens Amandine Pellizzari, Josiane Pouly, Eliane Achard, et Gilles Berodier ont présenté à l'Espace Saint-Michel une série de tableaux spécialement conçus pour cette occasion. Ce groupe de personnes se connaît bien car tous les quatre suivent les cours du soir à l'école de Beaux arts du Puy-en-Velay. L'exposition "Chemin faisant", c'est son nom, correspond à une promenade sur différents lieux auvergnats qu'ils ont choisis avec la volonté de les magnifier chacun à leur façon. Au fil de ce cheminement, ils se sont arrêtés à la chapelle Saint-Michel. Outre les traditionnelles représentations de la chapelle et du rocher, des détails qui figurent sur la façade d'entrée du sanctuaire ont été reproduits pour la circonstance. Cette collection, issue de quatre regards, quatre sensations, quatre inspirations les a naturellement obligés à se rendre à plusieurs reprises sur le site afin de produire les œuvres qui ont été exposées. En 2008, ils se retrouveront toujours dans ce même lieu et avec de la nouveauté.

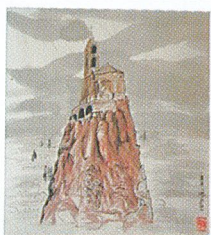




## Ji Dahai, un pèlerin peintre et calligraphe

Au mois de septembre, l'Espace Saint-Michel a accueilli des œuvres originales du livre de Ji Dahai "Un artiste chinois, pèlerin de l'art, sur les chemins de Compostelle" aux éditions Ouest France. Cette exposition de très grande qualité a été organisée dans le cadre du XX<sup>ème</sup> anniversaire des Itinéraires Culturels du Conseil de l'Europe "Sur les Chemins de Saint-Jacques-de-Compostelle". Elle a été réalisée avec le soutien de l'Association Chine Europe Exchange et de l'Association de Coopération Interrégionale "Les Chemins de Saint-Jacques-de-Compostelle".

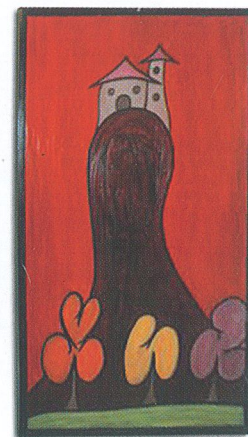
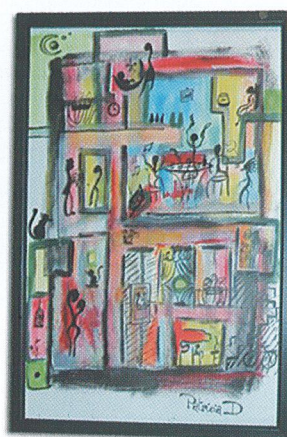
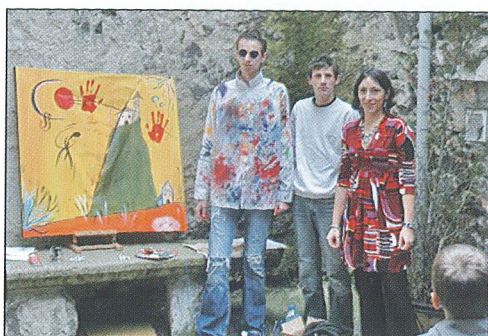
Ji Dahai, artiste peintre et calligraphe chinois, a reçu très jeune l'enseignement d'un grand maître, Lai Shaoqi, qui l'a mené sur la voie de la peinture traditionnelle chinoise. Parallèlement à sa formation en peinture, il a reçu une éducation en langue et civilisations françaises. Habitué des pèlerinages bouddhistes et taoïstes en Chine, il a décidé de réaliser celui de Saint-Jacques-de-Compostelle en 2005. Tout au long de son cheminement vers l'Espagne, il a retranscrit ses émotions et son vécu. Trente et un dessins ont été accrochés en septembre à l'Espace saint-Michel dont celui du rocher d'Aiguilhe. Pour le vernissage de cette exposition, Monsieur Jean-Louis Clavelier maire d'Aiguilhe était entouré de Madame Arlette Arnaud-Landau maire du Puy-en-Velay, M Marcel Schott président de la Communauté d'Agglomération.



## Couleurs 3

Pour la dernière exposition de l'année 2007, ce sont trois jeunes créateurs originaires de la Haute-Loire qui ont exposé à l'Espace saint-Michel. Patricia D, Grey G et Florian sont amis depuis longtemps et partagent l'amour de l'art et celui de la couleur. Du 13 octobre au 8 novembre 2007, ils nous ont fait découvrir trois styles de peinture différents où la couleur est

omniprésente. Le jour du vernissage, ils ont proposé au public une création artistique commune. A tour de rôle, ils ont ainsi travaillé avec leur propre style à la réalisation d'un rocher avec la chapelle. Le plus remarqué d'entre eux fut certainement Florian qui à l'issue du travail des trois artistes a déchiré puis recousu la toile. Très satisfaits de cette première exposition à trois, ils envisagent de recommencer l'expérience.



## Une saison touristique en hausse pour St-Michel d'Aiguilhe

La fréquentation touristique de Saint-Michel d'Aiguilhe atteint cette saison 68 709 visiteurs pour la période comprise entre le 1er octobre 2006 et le 30 septembre 2007 période de référence choisie par l'office de tourisme. Malgré une météo très défavorable de mai à fin août, ainsi que quatre dimanches consacrés aux élections législatives et présidentielles, ce chiffre est en augmentation de 2363 visiteurs, ce qui représente une hausse de 3.56 %. Comparativement aux sept derniers bilans, cette saison se positionne à la deuxième place derrière l'année 2005 - année du Jubilé de Notre-dame du Puy - (voir tableau ci-contre).

Outre les nombreuses expositions présentées à l'Espace Saint-Michel d'Aiguilhe, les ouvertures exceptionnelles sur la période d'hiver ou en soirée ont contribué à l'obtention de ce bon résultat. Parallèlement, des ateliers à destination des enfants en partenariat avec le service éducatif du Pays d'art et d'histoire ont été proposés pendant l'été. L'adhésion au concept "Volcans en liberté" initié par le CPIE et le conseil général ainsi qu'au projet "Loire Sauvage" proposé par le Comité Départemental du Tourisme permettra de capter une nouvelle clientèle. Par ailleurs, la possibilité de mettre en réseau les sites dédiés à saint Michel devrait aussi participer au développement touristique de la chapelle Saint-Michel d'Aiguilhe.

.../...



.../...

## Chapelle Saint-Michel d'Aiguilhe : Bilan de la saison 2006/2007

Mois	Adultes	Enfants	Groupes adultes*	Groupes Enfants	Total	Analyse en % par mois
octobre 2006	2 508	303	692	88	3 591	5,23%
novembre 2006	860	139	122	212	1 333	1,94%
décembre 2006	487	79	113	0	679	0,99%
janvier 2007	306	56	206	76	568	0,94%
février 2007	792	182	257	0	1 307	1,79%
mars 2007	1 072	144	501	37	1 754	2,55%
avril 2007	3 931	656	1 141	276	6 004	8,74%
mai 2007	4 820	265	1 264	234	6 583	9,58%
juin 2007	4 433	189	1 174	253	6 049	8,80%
juillet 2007	9 735	1 802	1 797	113	13 447	19,57%
août 2007	14 068	2 360	2 338	59	18 825	27,40%
septembre 2007	6 995	509	1 065	0	8 569	12,47%
	50 007	6 684	10 670	1 348	68 709	100,00%

\* Les visiteurs détenant une carte d'hôte ont bénéficié du tarif groupe

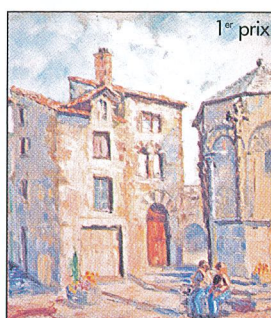
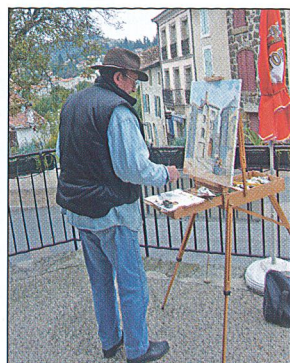
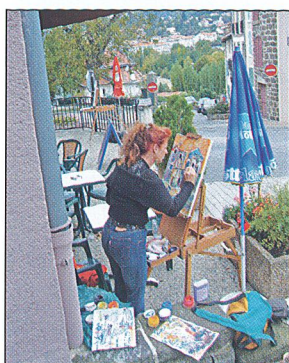
### Entrées à Saint-Michel d'Aiguilhe du 1er octobre 2000 au 30 septembre 2007

Mois	2000 / 2001	2001 / 2002	2002 / 2003	2003 / 2004	2004 / 2005	2005 / 2006	2006 / 2007
Octobre	2 979	2 339	2 925	3 462	3 317	4 033	3 591
Novembre	794	599	1 225	1 401	816	1 150	1 333
Décembre	454	7	577	453	448	312	679
Janvier	299	0	291	155	76	94	568
Février	864	819	993	995	585	1 029	1 307
Mars	1 390	1 754	1 816	1 375	2 601	1 286	1 754
Avril	4 830	3 992	5 326	4 617	6 549	5 524	6 004
Mai	5 341	6 090	6 921	6 444	8 865	6 906	6 583
Juin	5 830	4 401	6 414	5 478	7 849	6 624	6 049
Juillet	14 468	11 978	13 966	12 798	15 670	10 889	13 447
Août	21 262	18 296	18 668	19 117	23 614	21 109	18 825
Septembre	6 551	6 587	7 157	6 915	7 707	7 390	8 569
TOTAL	65 062	56 862	66 279	63 210	78 060	66 346	68 709

## Peindre Aiguilhe

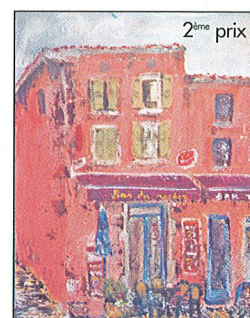
36 participants à notre concours 2007 dont 10 enfants. Cette manifestation a pris place dans le paysage Aiguilhais. Il est agréable la veille de la St Michel de rencontrer des artistes disséminés dans Aiguilhe affaires avec leur huiles ou aquarelles. Notre patrimoine s'y prête certes amplement.

Félicitations à tous ces talentueux participants et un bravo tout particulier aux lauréats et aux enfants qui ont réalisé des prouesses. A l'adresse de nos sponsors : "Le Crédits Agricole, le Conseil Général, Super U, l'Office de Tourisme de la Communauté d'Agglomération" qui accompagnent la mairie d'Aiguilhe nous exprimons notre plus vive gratitude. Rendez-vous à l'année prochaine.



1<sup>er</sup> prix :  
Prix Andrée Celette  
Claude Dorménil

2<sup>ème</sup> prix :  
Prix Office de  
Tourisme  
Evelyne Pranyies



3<sup>ème</sup> prix :  
Prix Crédit Agricole  
Marielle Besson

4<sup>ème</sup> prix :  
Prix du Conseil  
Général  
Carine Servajon

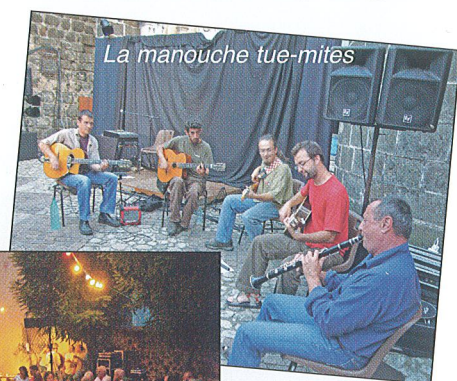
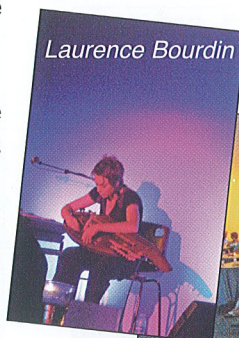


## Grain de quartz

Un mardi du mois d'août, la musique investit la petite place Saint Clair.

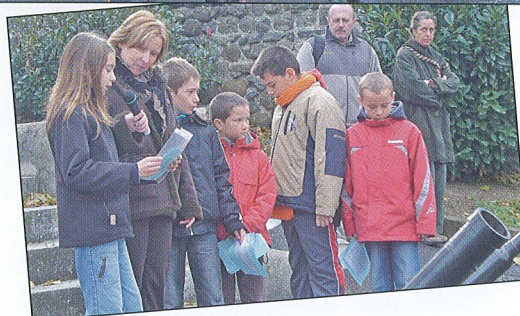
Ambiance guinguette avec en première partie le groupe "la manouche tue-mites", jazz manouche, qui nous entraîne dans une farandole de musiques rythmiques. Puis, à la tombée de la nuit, Laurence Bourdin et sa vielle nous emmènent dans des contrées de sons et de lumières entre tradition et modernité.

Soirée magique et conviviale qui nous a enchantés et donné l'envie de recommencer.



## Monument aux morts

Une très nombreuse assistance a participé à la cérémonie commémorative du 11 novembre 1918. Les anciens combattants et l'équipe municipale ont beaucoup apprécié. Merci aux enfants de l'école et aux enseignantes pour leur participation active et à la clique des sapeurs pompiers. Préparons nous les uns les autres pour honorer le plus dignement possible le 11 novembre 2008 (90<sup>ème</sup> anniversaire de l'armistice de cette grande guerre 14-18).



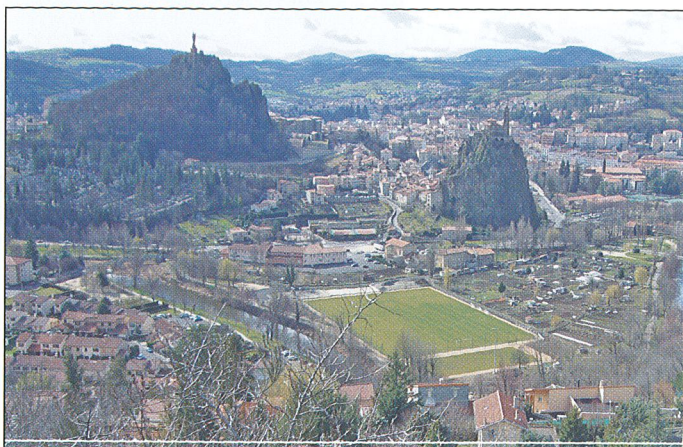
## Téléthon 2007 : Aiguilhe - Chadrac - Polignac

La commune d'Aiguilhe a participé cette année à son quatrième Téléthon. Comme l'année précédente, les trois communes Aiguilhe, Chadrac, Polignac se sont associées pour proposer un programme commun au profit du Téléthon. Le vendredi 7 décembre, les enfants des écoles ont commencé par un lâcher de ballons. Le dimanche 9 décembre, les participants se sont retrouvés à Polignac pour participer à une randonnée autour des fours - Chambeyrac, Chanceaux et Bilhac. A midi, un repas a été servi à la salle communale de Polignac. Au menu : saucisses-lentilles. Ce repas qui a attiré plus de 200 personnes a été préparé par Daniel Perret et une équipe constituée de bénévoles des trois communes. L'après-midi, d'autres activités étaient proposées : visite du Château de Polignac, promenade en calèche. Le prochain Téléthon se déroulera à Chadrac en 2008.





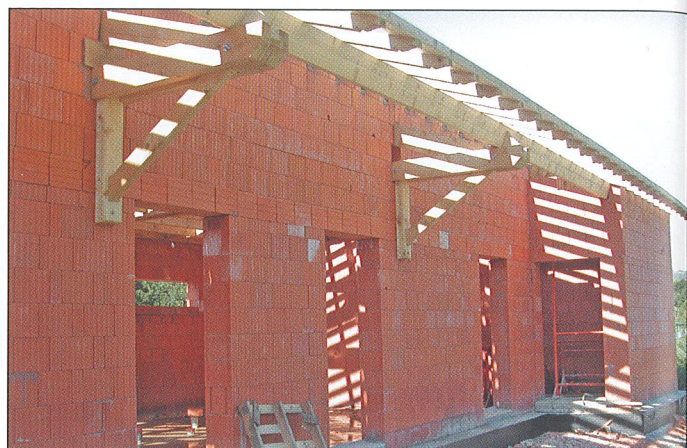
## Stade et vestiaires



Les sociétés Laquet et Rénov 'Sport ont terminé les travaux (pelouse avec grillage et pare filets ballon) peu avant l'été. L'équipe de football a pu débiter sa saison sportive sur ce nouveau terrain en septembre. Inutile de dire que cette pelouse d'excellente qualité est très appréciée par nos joueurs. Cet espace sportif permet aux boulistes, aux adeptes du football et du multisports,



aux familles avec leurs jeunes enfants, à nos écoliers de se retrouver dans un environnement très agréable. Les travaux des vestiaires ont pris du retard pendant



l'été. Les locaux ont pu être utilisés à compter du 11 novembre alors que certaines finitions telles que les abords n'étaient pas terminées.

Ce bâtiment servira bien entendu aux footballeurs mais aussi aux boulistes au titre de la salle d'accueil. Des toilettes (ouverture uniquement pendant la journée) seront à disposition du public. Enfin, le local rangement permettra à nos salariés des services techniques d'entreposer du matériel.

Coût global de l'investissement :

- terrain 230 000 €
- vestiaires 160 000 €
- subventions : 207 500 €

## Route de Roderie

Cette voie est soumise à circulation intense, ce qui nous a conduit à retarder la remise en état de façon à attendre que le sol se stabilise.

La société Colas a effectué le revêtement enrobé de la voirie en juillet et nous avons conservé, voire conforté nos ralentisseurs en espérant que les automobilistes en tiendront compte.

Coût des travaux : 42 000 €



# PRINCIPALES **travaux** 2007

## **Lotissement Saint Clair**

Le tapis d'enrobé a été mis en place sur la voie qui dessert les quatre maisons.

A l'exception des plantations d'arbustes et autres plantes d'agrément qui incombent à l'entreprise Michel Marlartre, les travaux à charge de la commune sont terminés.

Bonne adaptation aux sympathiques résidents du Clos Saint Clair.

## **Plaine de Rome**

Ce chantier conduit de concert avec la commune de Polignac nous a permis de supprimer les derniers fils des réseaux aériens qui entachaient le paysage communal.

Montant des travaux : 40 000 €

## **Démolition anciens bâtiments Centre hospitalier**

Pour permettre le déplacement de la Rocade, la commune devait être propriétaire du terrain destiné à recevoir la voirie. Le centre hospitalier, dans le cadre de sa participation aux travaux du giratoire a accepté de nous céder gracieusement cette parcelle. En revanche, la démolition du bâti nous incombait. Ces immeubles qui menaçaient ruine ont été démolis en mars dernier par l'entreprise Pal.

Coût de la prestation : 25 000 € HT



# **fleurissement**

La mise en valeur de notre site exceptionnel passe par de nombreux critères, aménagement voirie, entretien du bâti mais aussi par ce que l'on pourrait qualifier de décoration, d'embellissement....

Les fleurs, qu'elles soient mises en évidence sur les balcons ou devant les maisons contribuent très fortement à améliorer le cadre de vie et l'image de la commune. C'est en quelque sorte des bouquets qui sont offerts à nos résidents mais aussi à l'attention de nos visiteurs. Des bouquets qui sont synonymes de sympathie, de délicatesse, d'accueil....

Félicitations et remerciements à tous ceux qui font beaucoup d'efforts en la matière. Nul doute qu'ils seront suivis par beaucoup d'autres. Il va de soi que tous les secteurs de la commune doivent être pris en considération. A l'occasion de la cérémonie des vœux de 2008, nous procéderons à la remise des prix selon le classement suivant :



## **Maisons**

- Mr et Mme Vidal et Mr et Mme Sauret, route de Roderie
- Mr et Mme Descours, Rue Etienne Chambonnet et Monsieur Barbalat, Route de Roderie
- Mr et Mme Hostin, La Boriette, et Mr et Mme Malhomme, rue Jean Joulian
- Mr et Mme Guérin, rue Etienne Chambonnet, et Mr et Mme Patissier, les Jardins St Michel
- Mr et Mme Boudre - Odette et Michel Tavernier, Chemin des Cités
- Mme Laurent et Mr et Mme Atger, Les Planches

## **Balcons**

- Mme Lardon et Mme Ribeiro, Rue de Chosson
- Mr et Mme Vialla, Bd Montferrand
- Mr et Mme Teyssonneyre, Bd Montferrand
- Mr et Mme Gineste, Rue St Michel



## Repas des anciens



Ce dimanche 11 novembre, après une messe à la chapelle Saint Clair, une centaine de nos concitoyens avaient répondu présent pour le traditionnel repas de fin d'année offert par la commune aux personnes âgées de plus de 70 ans.



Après avoir eu le plaisir d'applaudir un groupe de jeunes musiciens se lançant dans la chanson française, l'après-midi se poursuivait par la prestation du groupe "Musique Passion" qui, entre danses et chansons, a su proposer aux participants un moment de bonne convivialité.



## Nous avons honoré notre 100<sup>ème</sup>tenaire

Madame Marguerite TEYSSIER, qui demeure bâtiment Le Normandie, route de Roderie, s'est déplacée en mairie ce 25 septembre 2007, le jour même de son 100<sup>ème</sup> anniversaire.



Nous avons eu grand plaisir à l'accueillir entourée de ses enfants, petits enfants et arrière petite fille (100 ans plus jeune) sans oublier son auxiliaire de vie qui porte la plus grande attention à sa "maminette".

C'est "un délice" de s'entretenir avec notre centenaire rayonnante de gaieté et dotée d'une mémoire prodigieuse. Elle puise encore dans la lecture, les mots croisés et les mots fléchés comme auprès de son émission préférée de télévision (les chiffres et les lettres) la force de vieillir en toute sérénité.

Longue vie à notre doyenne d'Aiguilhe.





## Club Saint Michel d'Aiguilhe

En cette année 2007, notre club a fait partager à ses 175 adhérents différentes activités, sorties, animation etc...

En effet 2 après midi par semaine la salle du Conseil Municipal reçoit une trentaine de joueurs de cartes et de scrabble, qui s'adonnent avec engouement à leurs jeux favoris.

Egalement 2 après midi par semaine un groupe d'une vingtaine de randonneurs vont parcourir la campagne, dans une ambiance très conviviale.

La pratique de gym d'entretien, une heure par semaine avec une quarantaine d'adhérents, nous permet de nous maintenir en aussi bonne forme que possible.

Nous avons aussi 2 cours de gym aquatique, suivis par une vingtaine de personnes, qui nous apportent une grande satisfaction.

Bien sûr, ces activités nous incitent à nous rassembler de temps à autres, autour d'une bonne table, pour apprécier soit le fin gras, soit la morue etc...

Chaque année nous proposons une sortie d'un jour et un voyage d'une semaine.

Ainsi en 2007, 45 participants ont effectué une croisière entre Dombes et Val de Saône, pour découvrir tout le charme du vieux Lyon, de l'île Barbe, de Neuville Sur Saône, et partagé un excellent repas à Trevoux, avant de continuer un circuit guidé à travers les étangs des Dombes.

Du 1er au 8 mai notre voyage a eu lieu en Corse. Nous étions 50 à découvrir ou redécouvrir l'île de Beauté, accompagnés d'une guide très érudit, et d'un chauffeur émérite. Chacun est revenu enchanté de la bonne entente du groupe et heureux de tout ce que nous avons visité.

Le 9 octobre 100 adhérents se sont retrouvés au Monastier pour partager un bon repas et danser l'après midi au son de l'accordéon.

Nous terminerons cette année en offrant à tous nos adhérents un repas à la salle polyvalente, en l'honneur du 30<sup>ème</sup> anniversaire du club. Nous

souhaiterons également les anniversaires de celles et ceux qui ont eu 75/80/85 ou 90 ans dans l'année.

Retraités de la commune, rejoignez nous pour partager quelques bons moments en toute convivialité. Le meilleur accueil vous sera réservé.





## Foire aux miels : 30 septembre

### Le nouveau protocole de sa majesté : Le Roi de Chosson



Tous les Aiguilhais connaissent bien à présent la silhouette débonnaire et familière de sa majesté le Roi de Chosson, grand organisateur du varailh et de la soupe

des fêtes de notre commune.

Cette année, le Roi de Chosson et sa suite de Vignards ont voulu innover lors de la collecte matinale des légumes. Le cortège est parti plus tard (8 h 30 au lieu de 7 h 30) afin de permettre à davantage de jeunes et d'enfants de participer au cortège, grâce à 5 ânes porteurs au lieu de 3.

Cette disposition fut heureuse car ces jeunes étaient là, mais il en faudra davantage l'an prochain et il faudra initier ce petit monde un peu avant aux chants et danses rituels.

Les Vignards avaient souhaité par ailleurs que des habitants, les donateurs de légumes attendent le cortège en 9 lieux précis marqués d'une cagette et d'un panneau et partagent un petit moment (2 à 4 minutes) les chants, les danses (éventuellement café ou un verre ...heu... d'eau) avec le cortège. En deux, trois points, cela a pu se faire, mais trop souvent c'était un sac de légumes qui pendait tristement au portail ou quelques sacs qui attendaient seuls dans l'air frais matinal au fond de la cagette !

Les sujets de sa majesté n'ont pas applaudi leur roi et sa caravane.

Inutile de vous dire que sa majesté, le Roi de Chosson, en a été quelque peu chagriné et en a parlé discrètement bien sûr aux vignards en leur demandant d'améliorer cet état de choses.

Une caravane joyeuse et chantante dans un quasi désert... c'est triste et la voix des chanteurs s'en ressent.

Sa majesté s'en remet donc à tous ses sujets afin que l'an prochain grâce à leur présence, leur verbe soit haut et que l'on puisse lui trouver tous les compléments (objet, lieu, manière, temps...) qui feront une belle phrase comme celle-ci :

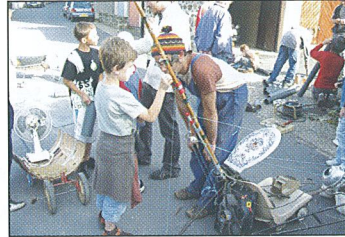
"Cette année 2008, les sujets du Roi de Chosson étaient fort nombreux à applaudir sur son passage un cortège joyeux de vignards et d'enfants perchés sur le dos des ânes. Ils ont offert en chantant et en dansant une énorme quantité de légumes et ont ainsi pu partager une divine soupe le soir venu."

C'est promis.

Très bien ! Alors rendez vous à la prochaine foire aux miels et à tous : Bonne Année 2008.

Les Vignards

### Atelier récup pour les enfants



### Epluchage et bavardages : la soupe sera bonne



### Printemps de la Borne : 16 juin

- un après midi convivial et animé le long de la Borne suivi d'un pique nique et d'un grand feu



- et, en avant première "grand nettoyage du printemps" le 31 mars. En s'y mettant tous et tout de suite, Borne propre garantie

### Les manifestations 2007 :

**Fête de la musique** orchestre tango de ENMD le 20 juin

**Foire de la brocante** le 24 juin

**Graine de Quartz :**

concert de Laurence Bourdin, vielle électro

**Brassens témoin de son temps** soirée cabaret

du 27 octobre

**Prochains rendez-vous**

- 26 janvier 2008 : Théâtre + repas

- mars à préciser : Borne propre

- 14 juin : Printemps de la Borne

- 14-21 juin : Fête de la musique

- 29 juin : Foire de la brocante

- 5 octobre : Foire aux miels





## COMITÉ DE JUMELAGE AIGUILHE/L'EGUILLE-SUR-SEUDRE

### Bilan de l'année

Nouvelle participation pour le 3<sup>ème</sup> Téléthon à Aiguilhe en partenariat avec toutes les associations : repas à Aiguilhe, marche à Chadrac...

- Mars 2007 : tripes à la salle polyvalente  
Comme chaque année, les tripes ont été appréciées et nombreux étaient les convives.
- Ascension 2007 : pas d'échange officiel ; année "sabatique"
- Mai 2007 : rallye champêtre, pique-nique, visite de l'église et du musée de la radio à Saint-Victor sur Arlanc.  
Rallye organisé grâce à Jean Claude Prat avec étapes à Saint Paulien, Allègre et à la Chaise Dieu. Malgré un GPS un peu "capricieux", c'est l'équipage de Charline et Alain qui a remporté ce rallye. Comme quoi, nos amis Charentais connaissent bien notre région !
- Septembre 2007 : participation au Roi de l'Oiseau  
L'Ecuelle charentaise était bien évidemment présente à Aiguilhe pour la 22<sup>ème</sup> édition du Roi de l'Oiseau. L'emplacement a changé mais les produits se sont bien vendus.



- Novembre 2007 : repas dansant  
Grâce à Daniel Perret aux fourneaux et à Alain Didier à la musique, bonne ambiance, comme chaque année, au sein de l'organisation et surtout, surtout de la

famille, des amis et nos adhérents qui répondent toujours présents et qui en font le succès.



- Décembre 2007 : participation au téléthon
- Calendrier  
25 Janvier 2008 à 19 H : Assemblée Générale  
6 Avril 2008 : Tripes  
Du 1er au 4 Mai 2008 : accueil des charentais à Aiguilhe  
Du 17 au 21 Septembre 2008 : Roi de l'Oiseau  
18 Octobre 2008 : Repas dansant  
Décembre 2008 : Téléthon

- Contact  
Président : Pascal GIMBERT - 17, Plaine de Rome  
43000 Aiguilhe - Tél : 04.71.02.01.03

Nous sommes tous très heureux des relations qui nous unissent et également de l'arrivée de nouveaux adhérents. L'amitié reste le fil conducteur entre nos deux communes. Les échanges sont également nombreux en dehors des dates officielles, ce qui prouve la solidité de nos liens. Tout cela est dû à une forte mobilisation de chacun et nous tenons particulièrement à vous en remercier. Nous souhaitons une bonne et heureuse année 2007 à tous les Eguillais(es) et Aiguillais(es).





## Avec les compagnons de Miramande

Les Compagnons de Miramande, association loi 1901 dont le siège est à Aiguilhe ont en charge l'animation de l'Isle Miramande (en gros : la ville haute du Puy et Aiguilhe) durant les fêtes du roi de l'oiseau.



En 2007, les Compagnons de Miramande ont ouvert grandes leurs portes pour le maximum d'habitants de l'Isle trouvent leur place dans les fêtes :

Un atelier couture, animé par Mijo Demars a fonctionné pratiquement tous les lundis après-midi dans le local de la mairie d'Aiguilhe.

Un atelier théâtre a créé et mis en scène un médecin imaginaire très apprécié par un nombreux public (6 représentations).



Un groupe cuisine a permis de découvrir des recettes renaissance testées en cours d'année et de se régaler pendant les fêtes.

Chaque année deux voyages à l'extérieur permettent à tous de parfaire ses connaissances sur le XVI<sup>e</sup> siècle.

C'est bien sûr au cours des différents moments des fêtes du Roi de l'Oiseau que les compagnons s'efforcent d'être accueillants et conviviaux.

Tous les habitants d'Aiguilhe sont cordialement invités à s'associer aux compagnons de Miramande pour vivre de belles fêtes, qu'ils participent à un moment fort de la vie locale qui doit donner une image festive, originale et dynamique de notre région.



Pour tous renseignements :

Compagnons de Miramande :  
Secrétaire : M. Thé Sentenat  
13 Rue St Michel d'Aiguilhe  
sent.marite@free.fr

Capitaine de l'Isle de Miramande :  
Jean Claude Prat  
1 Val de Borne - Aiguilhe  
Tél : 04.71.09.48.29



## Les Amis du Rocher Saint-Michel

### Un événement important pour nos amis italiens.

Le 29 septembre 2007 s'est passé un événement important pour la commune de Sant' Ambrogio di Torino, pour les amis de la Sacra di San Michele et aussi pour les philatélistes : l'émission d'un timbre, par l'administration de la poste italienne, représentant le sanctuaire de la Sacra et les bâtiments abbatiaux.

Un timbre magnifique de couleur marron, représentant la totalité du site et dont la valeur faciale est de 0,60 €. Le premier jour de vente de ce timbre était le 29 septembre 2007, date de la fête de Saint Michel.

C'est la "Tour communale" de Sant' Ambrogio qui a été choisie pour cette première présentation et vente au public. Dans le cadre de cette journée, une exposition était organisée par une section du Cercle philatélique de Turin.



Bien entendu, qui dit nouveau timbre dit cachet philatélique spécial "Premier jour". Ce cachet reprend de manière précise la vue du

sanctuaire reproduite sur le timbre.

Parallèlement à ce nouveau timbre et à son cachet d'affranchissement "Premier jour", l'association des Amis de la Sacra di San Michele a édité une carte postale pour recevoir ce timbre et l'oblitération spéciale.

Le sujet choisi pour illustrer cette carte postale est un

## Musique au Rocher

Avec les beaux jours, était revenu le temps du concert organisé par l'Association "Musique d'Été en Velay", moment musical incontournable, voire institutionnel, la première édition remontant à 1986 !

Trois musiciens, quatre instruments attendaient les mélomanes, dans une formation originale :

- Boris Kapfer, flûte
- Wanda Kozyra, guitare baroque et luth,
- Viviana Gonzalès, viole de gambe,

Pour un périple à l'époque de Louis XIV.

S'ajoutait un parfum européen unissant Pologne et Andalousie, au travers de Wanda Kozyra et Viviana Gonzalès.

Tour à tour, chaque musicien a présenté chaleureusement,

tableau du peintre Antoine Félix Boisselier (1790 - 1857) représentant une porte de Santo Ambrogio in Piemonte 1810. Ce tableau appartient aux collections du musée Denon de Chalon sur Saône.

Cette découverte faite par nos amis de la Sacra, permet de retrouver la trace d'un monument emblématique de la commune de Sant' Ambrogio, détruit en 1821.

### Un congrès sur les chemins de Saint Michel

Du 26 au 29 septembre 2007, un congrès Italo - Français, consacré aux sanctuaires de Saint Michel dans l'occident médiéval, se tenait dans les locaux de l'abbaye de la Sacra di San Michele. Au moyen âge, existaient de grands chemins de pèlerinages en direction de Rome, Jérusalem, Saint Jacques de Compostelle. Un quatrième chemin permettait de relier Saint Michel du Gargano, dans les Pouilles et le mont Saint Michel en Normandie avec une étape obligatoire à l'abbatiale de Saint Michel de la Cluze.

A l'occasion de ce congrès et pour en rappeler l'importance, un cachet spécial (daté du 29 septembre 2007) a été créé par la poste italienne. Il représente un pèlerin en marche devant la silhouette de la Sacra di San Michele.

### Faisons un rêve

Pouvons nous rêver de voir un jour notre sanctuaire millénaire et son rocher sur un timbre français ? C'est le vœu que nous pouvons faire en ce début d'année 2008.

Michel Ramousse

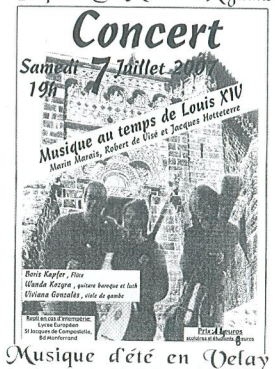
presque amoureuxment, son instrument, en a fait l'historique, et commenté avec clarté les morceaux proposés : œuvres de Marin Marais, Robert de Visé...

Instants d'émotion, de paix, servis par l'atmosphère et l'acoustique subtile de la chapelle...

Tous nos sincères remerciements vont au Père Martin pour sa confiance renouvelée. L'Association "Musique d'Été en Velay" remercie aussi vivement Monsieur Clavelier, la municipalité d'Aiguilhe, pour leur fidèle soutien, sans oublier Sébastien Falcon, son aide précieuse, sa disponibilité. Rendez-vous en 2008 !

C.C.P.

Chapelle St Michel d'Aiguilhe





## ECOLE "LA COUSTETTE"



Depuis cette année, l'école d'Aiguilhe compte 4 classes, avec un effectif moyen de 19 élèves par classe.

Cela permet évidemment un enseignement de qualité, et une attention toute particulière apportée à chaque enfant.

Grâce à cette situation favorable, l'école a pu monter de nombreux projets :

participation à "école et cinéma" pour les enfants de maternelle

participation au "Forum de la danse" pour les enfants de Grande Section/C.P.

mise en place d'une chorale au sein de l'école  
travail avec une intervenante en musique pour les enfants du cycle 3

module "judo" pour les CM1 et CM2

anglais, dispensé dès le CE1

activité "piscine" pour tous les enfants du cycle 2

Par ailleurs, nous avons pu élaborer un programme de soutien sur l'école pour les enfants en difficulté, qui bénéficient de remédiation par les autres enseignants, plusieurs fois par semaine.

Les locaux sont vastes et agréables ; la salle polyvalente, mise à disposition par la mairie, permet de nombreuses activités artistiques et sportives.

Une assistante de vie scolaire assure l'initiation informatique à tous les enfants de l'école.

Bien sûr une garderie et une cantine fonctionnent tous les jours, dès 7 H 30 et jusqu'à 18h30.

Grâce à la proximité avec le centre ville, les déplacements se font aisément et il est très facile

d'aller assister à un spectacle où à une manifestation intéressante pour les enfants. Les Fêtes du "roi de l'oiseau" sont activement suivies par tous les acteurs de l'école et, durant 2<sup>e</sup> jours, parents, enfants et enseignants costumés participent à de nombreuses activités au sein de la vieille ville.

Par ailleurs, Aiguilhe reste un village où la convivialité est de mise, où tout le monde se connaît et, là aussi, l'école est partie prenante des manifestations municipales ; la foire aux miels, notamment, permet de réunir 120 personnes autour d'un repas et d'assister au traditionnel feu d'artifice offert par la mairie.

La bibliothèque municipale ouvre ses portes toutes les semaines à l'ensemble des classes de l'école : cela permet aux enfants d'avoir accès à un fond important d'ouvrage, grâce également à la participation active de la Bibliothèque Central de Prêt.

L'équipe éducative 2007/2008 est la suivante :

Mme Françoise LAISNE - directrice et enseignante des Grande Section/C.P.

Mme Karine BETON - institutrice intervenante en G.S./C.P.

Mme Jacqueline MOUNIER - enseignante de maternelle

Mlle Lucie FORESTIER - enseignante des C.E.1/C.E.2

Mlle Cécile PONTI - enseignante des C.M.1/C.M.2

Mme Christiane CUBIZOLLE - Assistance maternelle

Madame Béatrice BRINGER - Assistante maternelle

Madame Amel AYADI - Assistante maternelle

Mme Rabia ADHRIR - Employée à la vie scolaire



## A.P.E. ECOLE "LA COUSTETTE"

L'APE organise sur la base du bénévolat diverses manifestations dont les plus populaires sont le repas à l'occasion de la foire aux miels (fin septembre, début octobre) et le concours de belote (le 03 février 2008).



Les bénéfices réalisés par l'APE sur l'année 2006-2007 ont permis de financer :

La participation des élèves de l'école au roi de l'oiseau.  
Un goûter collectif (pain /chocolat/banane) durant la semaine du goût.

Trois séances de cinéma et un spectacle du cirque Amar pour les tout petits.

Des séances au théâtre pour le cycle 3.

L'achat d'une télévision et d'un appareil DVD pour l'école.

50% du montant des voyages scolaires (une semaine à St Raphael en classe de mer au mois de juin pour les cycles 2 et 3 et une journée à la ferme pédagogique de St Front pour les maternelles).



### Quelques changements !

Le 6 juillet 2007 nous fêtons les départs de Nicole BOUDIGNON et Marielle ARTIERE avec beaucoup d'émotion.

Nicole depuis plus d'une décennie a choisi de finir sa carrière à l'école "la Coustette" d'Aiguilhe dans la classe des maternelles et nous l'en remercions , Nicole "tu as bien mérité ta retraite !!"

Le départ de Marielle, directrice de l'école depuis quelques années, pour une destination plus ensoleillée (l'île de la Réunion) ; nous retiendrons Marielle « ton sourire et ton accent de l'Aveyron qui ont bien facilité les contacts avec tous. Dès la rentrée des classes 2007/2008 l'APE soutenue par la mairie d'Aiguilhe et les enseignantes ont mené un combat fructueux auprès de l'Inspection Académique pour l'ouverture de la quatrième classe. Mais il va falloir augmenter les effectifs pour conserver cette qualité d'enseignement !

L'APE est ravie d'accueillir trois nouvelles enseignantes (Françoise LAISNE directrice, Cécile PONTI et Lucie FORISSIER) en ce début d'année scolaire la nouvelle équipe éducative et les membres de l'APE continueront d'œuvrer autour du projet d'école pour le bien être des enfants scolarisés à l'école du bourg.

Le 16 octobre 2007 lors de l'assemblée générale de l'association des parents d'élèves un nouveau bureau a été constitué comme suit :

- Marielle BESSON : présidente
- Sophie ROMEUF : vice présidente
- Maxime TEYSSONNEIRE : trésorier
- Charlotte CHEILLETZ : trésorière adjointe
- Sandrine BERNARD : secrétaire
- Céline ANJARRY : secrétaire adjointe.

En 2007/2008, l'APE prévoit d'autres actions comme la vente de tabliers de cuisine décorés par les enfants de l'école pour les fêtes de fin d'années et reprenez votre Dimanche 3 février 2008 pour le grand CONCOURS DE BELOTE et sa TOMBOLA.

NB : pour tout contact vous pouvez nous joindre par téléphone au 04.71.02.45.80 (Marielle Besson) ou au 04.71.02.58.65 (Maxime Teyssonneire) ou au 04.71.04.06.97 (Sandrine Bernard).



## A l'école...

### **Au revoir Madame Boudignon...**

Madame Boudignon a pris congé de l'Education Nationale ce vendredi 6 juillet 2007. Depuis 1991, elle avait en charge la classe maternelle de notre école où elle a réalisé avec l'aide précieuse des aides maternelles un excellent travail. Nombreux étaient les enseignants, les parents et ses anciens élèves venus lui témoigner avec les élus du conseil municipal leur reconnaissance et leur gratitude. C'est une belle page qui se tourne pour Madame Boudignon mais c'est désormais avec sa famille et son petit Louis qu'elle va écrire les suivantes.



### **Bon vent Mademoiselle Artières...**

Notre sympathique Directrice nous quitte au terme de sa quatrième année d'enseignement et de direction. Passionnée par son métier, dotée de plus de grandes qualités relationnelles, elle a rejoint depuis août dernier l'océan indien où les petits réunionnais apprécient ses compétences. Les représentants de l'Education Nationale, les parents d'élèves et ses collègues lui ont rendu un bel hommage.

Bonne adaptation à notre nouvelle Directrice, Madame Laisne, qui a en charge le cycle I et à Mesdemoiselles Lucie Forissier et Cécile Ponti, responsables des cycles II et III.

Merci enfin aux parents d'élèves et aux enseignantes qui ont amplement contribué à l'ouverture de cette quatrième classe. Voilà notre école en position idéale.

*La mairie d'Aiguilhe*



## LA BOULE AMICALE

Toujours très dynamique sous la présidence de M. Gleize, nous avons organisé toutes les rencontres : galette, tripes, jeux, repas au restaurant qui se sont déroulées dans une super ambiance avec une trentaine de participants tous prêts à recommencer l'an prochain.

Bravo aux organisateurs.

Autour du cochonnet chacun a fait preuve d'adresse et de diplomatie, les meilleurs Yvette Vigouroux et Roger Boyer ont remporté le 1er prix : champagne et coupe, une douzaine d'autres lots étaient distribués, l'apéritif clôturait l'après-midi.

Nos amis de Borne étaient aussi reçus pour un deuxième concours.

Après toutes ces activités ludiques et passionnantes l'année 2007 s'est écoulée.



Notre local est terminé, notre terrain mieux aménagé, Merci à la municipalité et à nos employés communaux, sans oublier les sponsors des concours.

Le bureau tiendra son Assemblée Générale le samedi 12 janvier 2008 au local des boules.  
Meilleurs vœux à tous.





## TENNIS CLUB AIGUILHE

### Stage d'été du 20 au 24 août 2007

Lors de ce stage, enfants, adolescents et adultes ont pu profiter de cours collectifs.

### Des nouveautés à l'assemblée générale

Lors de cette assemblée qui a eu lieu le 22 septembre 2007 un nouveau bureau a été élu. Celui-ci accueille trois nouveaux membres, et est composé désormais de sept personnes :

- Le président : Gérard Pabiou
- Le vice président : Pascal Gimbert
- Le trésorier : Pierre Leclercq
- La trésorière adjointe : Marie Leclercq
- Le secrétaire : Jordi Alberní
- La secrétaire adjointe : Eva Muller
- Le professeur de tennis : Cédric Roure

### L'école de tennis

Nous avons 4 groupes d'adhérents qui prennent des cours de tennis : 1 groupe enfant et 3 groupes d'adultes.



Le groupe des enfants débutants, de 9 h 30 à 10 h 30. Il est composé de Célian Ginestet, Léa Ginestet, Lucas Ginestet, Théo Pabiou, Natacha Paillet et Léa Schneider



Le premier groupe d'adultes se perfectionne de 10 h 30 à 12 h. Il est composé de Jordi Alberní, Pascal Gimbert, Eliane Ginestet, Bénédicte Pabiou et Gérard Pabiou.



Le deuxième groupe d'adulte s'entraîne de 13 h 30 à 15 h. Il est composé de Camille Alberní, Marie Leclercq, Eva Muller, Nadine Paillet, Cédric Roure et Gilles Vast.



Le troisième groupe d'adulte joue de 15 h à 16 h 30. Il est composé de Clément Alberní, Jacques Besson, Delphine Colomb et Isabelle Monier-Esquís.



## AIGUILHE FOOTBALL CLUB



Après deux années passées, à jouer sur le terrain de Blanzac, le Football Club d'Aiguilhe a pris possession du nouveau et magnifique stade municipal ;  
Le club de football compte 3 équipes à ce jour : une à 11, une à 7 et une équipe vétérans.  
Nous avons 35 licenciés cette saison et notre nombre augmente chaque année.  
A ce jour (10 décembre) l'équipe à 11 est toujours

invaincue et se classe deuxième de sa poule avec 5 victoires et 2 matchs nuls.

Grâce à une nombreuse participation des habitants d'Aiguilhe, notre loto annuel a été réussi et nous tenons à remercier tous les joueurs sponsors et dirigeants présents ainsi que la municipalité pour sa contribution et pour les installations fournies (terrain, vestiaires et salle polyvalente).

## UN NOUVEL ELAN POUR LE TRI SELECTIF

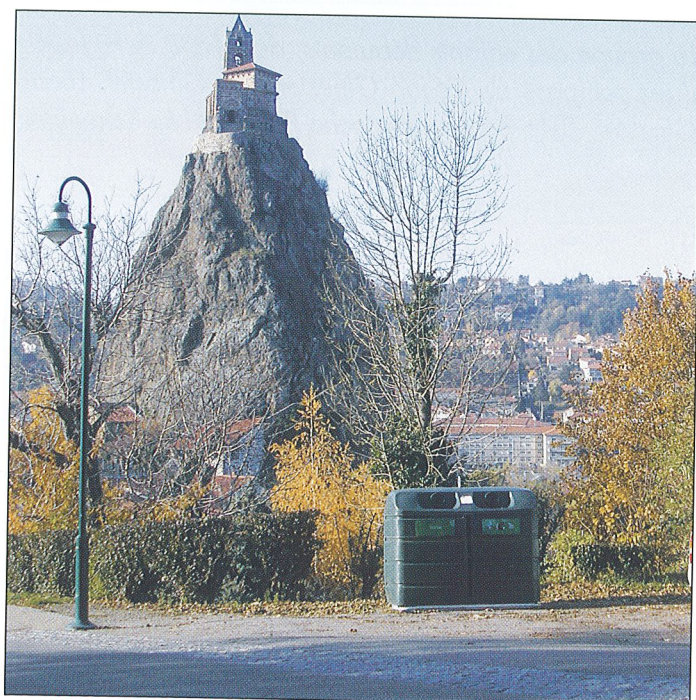
La commune d'Aiguilhe et la Communauté d'Agglomération du Puy en Velay ont mis en place une nouvelle colonne pour les emballages en verre dans le bourg d'Aiguilhe. Celle-ci est située sur le parking, dans la montée du Séminaire.

Ce conteneur est destiné à recueillir les récipients en verre ménager comme les bouteilles, bocaux, petits pots...

Vous ne devez pas mettre d'ampoules, d'assiettes, de couvercles de bocaux, de céramique... dans cette colonne.

Pour les autres matières recyclables (papiers, journaux, bouteilles plastiques, canettes, briques alimentaires...), vous disposez de bacs à couvercles jaunes ou de sacs translucides que vous pouvez retirer en mairie.

Le service environnement de la Communauté d'Agglomération du Puy en Velay se tient à votre disposition au 04.71.04.37.30.





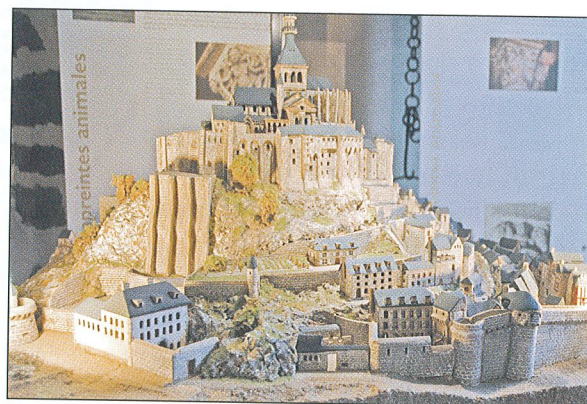
## Les St Michel d'Europe

Du 28 novembre au 1er décembre, une délégation de la commune d'Aiguilhe accompagnée de représentants de la Communauté d'agglomération du Puy-en-Velay se rendait en Normandie à l'occasion d'une rencontre européenne sur les chemins de St-Michel.

Deux projets ont été examinés :

- la mise en réseau des sites européens dédiés à St-Michel (portail internet, balisage européen...)
- Possibilité de création de chemins culturels européens reliant ces sites entre eux.

Une prochaine réunion est déjà prévue à Luxembourg fin janvier 2008.



## Les Jardins du Niger

Cette association dont le siège est à Aiguilhe s'efforce d'apporter une aide substantielle à l'action de l'ONG nigérienne "genre et développement rural".



"Les jardins du niger" aidés en cela par les élèves du collègue Saint Joseph Le Rosaire ont fait parvenir 140 kg de matériel répartis dans 66 colis à l'occasion des fêtes de Noël. En partenariat avec Emmaüs Lyon, des ordinateurs, vélos, livres, matériel médical ont été acheminés par containers pour l'hôpital de Niamey.

L'association a pu constater sur place les réalisations rendues possibles par cette action : jardins maraîchers, jardins d'enfants, jardins de la culture (bibliothèque), jardins de santé (eau courante).

Pour 2008, l'option "colis de Noël" est reconduite.

Pour nous aider, vous êtes invités à participer à notre bal traditionnel le samedi 29 mars 2008 à 20 h 30 salle polyvalente d'Aiguilhe et à une soirée théâtre courant mai en collaboration avec le PNDF.

Nous comptons sur votre générosité pour continuer notre action au service des plus démunis. Les dons et adhésions ouvrent droit à une déduction fiscale de 66%. Retrouvez notre association sur le site du rocher Saint Michel.

Vous pouvez adhérer et/ou adresser vos dons à "les jardins du Niger" - 1 rue Crozatier - 43000 Aiguilhe

Contact :

**" Les Jardins du Niger "**

**Association loi 1901 Reconnue d'Intérêt Général  
Mairie d'Aiguilhe**

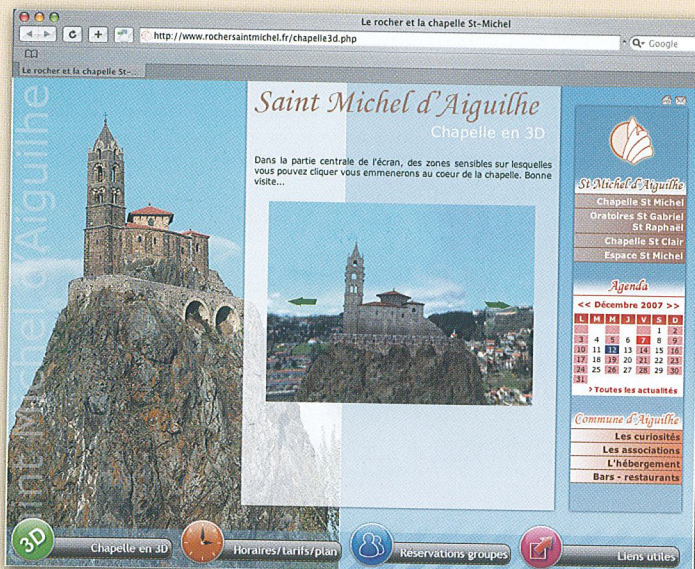
**1 Rue Crozatier - 43000 AIGUILHE**

**Pour nous contacter appelez le 04 71 04 91 57**

**Courriel : [lesjardins-du-niger@laposte.net](mailto:lesjardins-du-niger@laposte.net)**



**Site internet  
de Saint Michel d'Aiguilhe :  
[www.rochersaintmichel.fr](http://www.rochersaintmichel.fr)**





## L'ÉCOLE PUBLIQUE EN 1978

Rappelons que l'école était située depuis 1904 montée Gouteyron et que, jusqu'en 1975, elle était à classe unique, le dernier maître en classe unique ayant été Pierre Chambon.

A la rentrée 75-76, une deuxième classe est créée et Madame Paulin seconde Pierre Chambon.

Raymonde Prat remplace Madame Paulin en 1976 et Jean Claude Prat devient directeur en 1977 (jusqu'en 88).

En 1983, une troisième classe sera créée. Elle occupe le rez-de-chaussée du bâtiment ancien.

Un préau est accolé au mur sud de la cour, « le jardin de l'institutrice » est supprimé pour agrandir la cour.

En 1990, les locaux actuels reçoivent les 3 classes sous la direction de Raymonde Prat, secondée par Jacqueline Molimard à la maternelle, Josette Ribeyre s'occupant des plus grands.

La photo représente les 2 classes en 1978. Elle est prise dans le jardin, sous le pommier greffé de deux variétés de pommes dont une assez rare, avait été identifiée en tant que « belle Joséphine ».

### On reconnaît :

Assis au premier rang de gauche à droite :  
Vivian PRADES – Stéphane POUGET – Christelle  
ROCHELIMAGNE – Sandrine BESSE  
Marie-Laure MIRMAND – Béatrice EXPERTON

### 2<sup>e</sup> rang :

Vincent BAY – Jérôme MARCON – Fabrice VESSEYRE  
– Nadège et Sandra COTTIGNIES – Eléonore  
CHABRIER – Timothée MARKUSSE – Annabelle  
VALANTIN – Christelle FUZET (†)

### 3<sup>e</sup> rang :

Isabelle PRAT – Stéphane VALANTIN – Nathalie  
ISSARTEL – Stéphane CLOT – Hervé EXPERTON – Eric  
ANDRE – Thierry PERRIN – Laetitia VALANTIN –  
Christelle ALLEGRE – Abraham MARKUSSE – Isabelle  
ROCHELIMAGNE

Les Maîtres : M. et Mme PRAT

